

An abstract painting featuring a complex composition of dark, swirling black and grey forms against a light, textured background. The composition is dominated by thick, expressive brushstrokes and gestural marks. A prominent feature is a large, dark, circular shape in the upper center, surrounded by other dark, organic forms. A bright blue circular mark is visible on the right side, and a small red mark is on the left. The overall effect is one of dynamic movement and emotional intensity.

**Osamělá pout'**

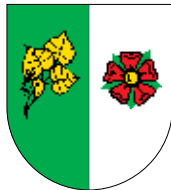
**Andreje Bělocvětova**

Obrazárna Špejchar, Želeč u Tábora

Záštitu nad výstavou převzala **Andrea Pilařová**, dcera malíře.

Partner výstavy

OBEC ŽELEČ



**Osamělá pout'**  
**Andreje Bělocvětova**  
Obrazárna Špejchar, Želeč u Tábora



**Autoportrét**

Andreje Bělocvětova z roku 1962

**Bos po strništi**

Je možné mít skutečně rád umělce, kterého jsem osobně nikdy nepoznal a k němuž vzhlížím už desítku let jen prostřednictvím jeho obrazů? Je možné obdivovat malíře, nad jehož malbami se vztekám, když neumím přechít jejich tajemství, nedokážu odhalit jejich smysl, určit skrytý význam? Je možné ctít malíře, který naplnil své dílo krásou a poezií, ale zároveň provokoval a dráždil, byl ironický až k sarkasmu? Paradoxně to všechno vytvořilo celek mé lásky k Andreji Bělocvětovovi v řečišti hlubším, než jsem si kdy vybudoval k dílu jiného malíře.



Studoval jsem postoje různých historiků umění k jeho tvorbě a nebyl z nich o nic moudřejší, než na začátku, protože se v názorech až nepochopitelně rozcházel. Jeden ho vinil z přílišné různorodosti stylů (neoklasicismus, kubismus, abstraktní kompozice), aniž by to přisoudil přirozenému vývoji umělce. Druhý mu vyčítal značnou poznatelnost vzorů (Picasso, Pollock), aniž by připustil, že šlo jen o odrazový můstek jeho vlastního, osobitého stylu.

Často se také při hodnocení jeho díla zužuje pohled historiků umění a současně zájem sběratelů obrazů na období šedesátých let (obrazů, které byly inspirovány zmíněným Pollockem), kdy rozléval emaily z plechovek přímo na plochu plátna (odtud název lité abstrakce), aby tak vytvářel neobvyklé tvary a děje (Zoologická zahrada, Rodina na výletě). Za druhý vrchol tvorby Andreje Bělocvětova jsou považovány obrazy z devadesátých let, kdy dospěl v malbě k výrazné zkratce a formálnímu zjednodušení, čímž zesílil magický účinek obrazu (Jarní žena, Zahradnice). Ovšem radovat se z úrody pouze dvou období celého díla jistě není moudré.

Andrej Bělocvětov se celý život potýkal s lidskou hloupostí, hlavně v oblasti své tvorby. Napadlo mě, že ho nejen páčila, ale také z ní do jisté míry těžil. A to nejen ve stovkách svých karikatur a kreslených vtipů, ale přímo v obrazech. Do výrazů portrétovaných osob vkládal vážnost a moudrost, jen pokud ji tam vnímal. Nevyhýbal se však ani zobrazení toho negativního, co na sebe model svým chováním a řečí prozradil.

Zoologická zahrada, akryl, 43×61 cm



Stovky podobizen dokonale odrážejí dobré i špatné vlastnosti svých modelů. Kladu si otázku, proč mu byla práce na portrétu tak blízká a odpověď je snadná – mohl při téhle činnosti rozpitvat duši člověka a navenek obnažit formou nekrocené stylizace vše, co si odhalení zasloužilo. Stylizace tvarů, místy přecházející až k deformaci, měly vždy oporu v jeho dokonalé znalosti lidského těla.

V podobiznách své první ženy Stanislavy oslavoval její krásu. Dochovaly se jich desítky a žádné nechybí básnivost, něha, křehkost. Další, velké množství portrétů jeho druhé ženy Magdy, už vykazuje často proměnlivý výraz. Někde je nazlobená, jinde pomračená, ale ani krásu její tváře nepotlačoval, jen ji občas odsouval z výsluní do pološerých míst charakteru.

Obě své děti, Gradivu (Andrea Pilařová) a Dáriuse (Dárius Bernard), měl na paletě od jejich narození. Množství studií jejich tváří by zaplavilo plochu stadionu. Ještě kdysi, v ateliéru v Ježkově ulici na pražském Žižkově, jsem jich napočítal 300 kusů!

Jeho první žena Stanislava byla nejen jeho múzou a respektovaným kritikem, ale ujala se i praktické stránky rodinného života.

Když vyřazoval některé své práce z důvodu nespokojenosti s konečným výsledkem, snažila se je Slavuš zachránit před zkázou a zároveň mu vyložit podstatu takového kroku. Když provokoval okolí svým výstředním chováním, nacházela vždy pochopení pro tento způsob vyjádření protestu vůči k režimu, jenž mu odpíral svobodu uměleckého projevu.



Slavuš,  
tužka, 60×50 cm



Magda,  
tužka, 35×20 cm

S druhou manželkou Magdou, značně praktickou ženou, navštívil jedinkrát Paříž až tehdy, když mu to dovolily finanční prostředky, získané malým dědictvím. Konečně se mu splnil velký sen a mohl spatřit ve výstavních síních živě díla, která dosud znal pouze z reprodukcí.

Andrej Bělocvětov nebyl přikován jen k malířskému stojanu, měl také hlubokou zálibu ve vážné hudbě a navštěvoval koncertní síně. V tom si byl blízký s fotografem Josefem Sudkem, který patřil mezi malou skupinku jeho přátel. V posledním období svého života navázal ještě přátelství s hudebním skladatelem Vladimírem Francem.

Když domaloval poslední obraz, v předtuše svého konce řekl rodině s očima obrácenými k ateliéru napěchovanému obrazy: „*Tak si s tím dělejte, co chcete.*“

Andrej Bělocvětov byl mistrem, který musel kráčet po strništi bos. Boty ho tlačily a společenské poměry dusily. Proto se vydal sám, cestou odříkání, cestou každodenní usilovné práce, která mu byla vším.

Pavel Šmidrkal

Figurální kompozice, akryl, 51×43 cm





Lesní žena,  
tempera, 47×36 cm



Rozhovor,  
tempera, 52×31 cm



Tři ženy, tuš, 40×50 cm

## Andrej Bělocvětov – Tři grácie

Kombinovaná technika, karton, r. 1961, rozměr: 53×40,5 cm

Cyklus antikizujících ženských postav z přelomu 50. a 60. let minulého století se řadí k vrcholícímu období novoklasicismu, ozvláštněného prvky magického realismu a surrealismu.

Fascinující dojem, kterým tyto obrazy působí, tkví hlavně v kontrastu mezi zdánlivě nehybnými, sošně stylizovanými postavami a skrytým dialogem, umocněným surreálními prvky vlastní malby (účes ženy na zlatém řezu, zvláštní vertikální dělení roviny, atd.).

Přes nepřilíš velké rozměry působí obraz téměř monumentálním dojmem, díky specifickému, prostorově kompozičnímu řešení.





## Andrej Bělocvětov – Sysifos

Akryl, sololit, 80×100 cm

Pustá krajina, uprostřed níž se tyčí hora, dosahující až k oblakům. Po ní se, s vypětím sil, v potu a krvi, plouží lidská postava, která tlačí nahoru veliký balvan. Sysifos.

Není náhodou, že tomuto tématu věnoval Andrej Bělocvětov celý cyklus. Byl Sysifem v nejlepším smyslu toho slova. Nebál se bohů ani smrti. Nebál se každodenního nadlidského úsilí své tvorby. Pokaždé, když dospěl na vrchol, mohl se dotknout hvězd, mohl se dotknout božství.

Sysifos většině lidí symbolizuje marné snažení. Kdo z nás může dopředu určit, které úkoly jsou marné? Velcí sysifové všech dob nám ukazují cestu, jak dosáhnout zdánlivě nedosažitelného. Jsou to oni, kteří, v jediném krátkém záblesku, otevírají našim očím pohled na hvězdy, našim vyprahlým hrdlům pramen poznání a radosti.

Sysifos Andrej Bělocvětov po tisíci prvé vystoupal na horu. Balvan se zachvěl a stanul. Nad hlavou mu vyšla hvězda. Rozložil na balvan svůj skicák a začal kreslit...

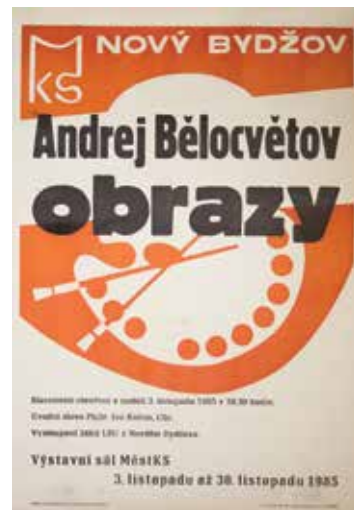
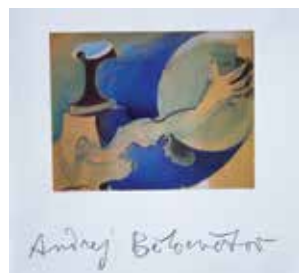
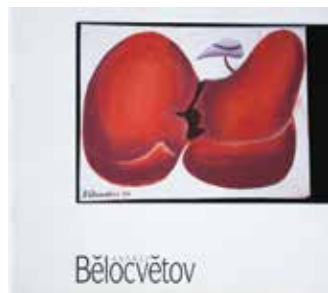
Rozbor obrazů zpracovala **Andrea Pilařová Bělocvětová**, dcera malíře a znalkyně díla



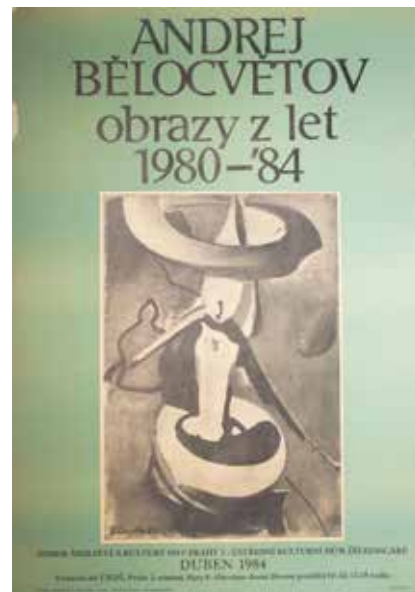


Rodina na výletě, kombinovaná technika – dripping, 48×53 cm

Dítě, kombinovaná technika, 45×38 cm



Výstavní plakáty a katalogy





Kurátor, text katalogu: Pavel Šmidrkal

Záštita: Andrea Pilařová

Redakce: PaedDr. Libor Hlaváček, Ph. D.

Grafická podoba katalogu: Marek Šmidrkal, DiS.

Obrazárna Špejchar, Želeč u Tábora

[www.spejcharzelec.cz](http://www.spejcharzelec.cz)

**Vernisáž výstavy 29. listopadu 2014 v 18.00 hod.**

Vytiskla Nová tiskárna Pelhřimov, spol. s r. o.

2014





